



**MINISTÉRIO DA EDUCAÇÃO
SECRETARIA DE EDUCAÇÃO PROFISSIONAL E TECNOLÓGICA
INSTITUTO FEDERAL DE EDUCAÇÃO, CIÊNCIA E TECNOLOGIA DE MINAS GERAIS
CAMPUS CONGONHAS**

Comunicado Nº 14/2020/COR-GAB/COR-DGE/COR/IFMG

Congonhas, 16 de junho de 2020.

13º BOLETIM SEMANAL

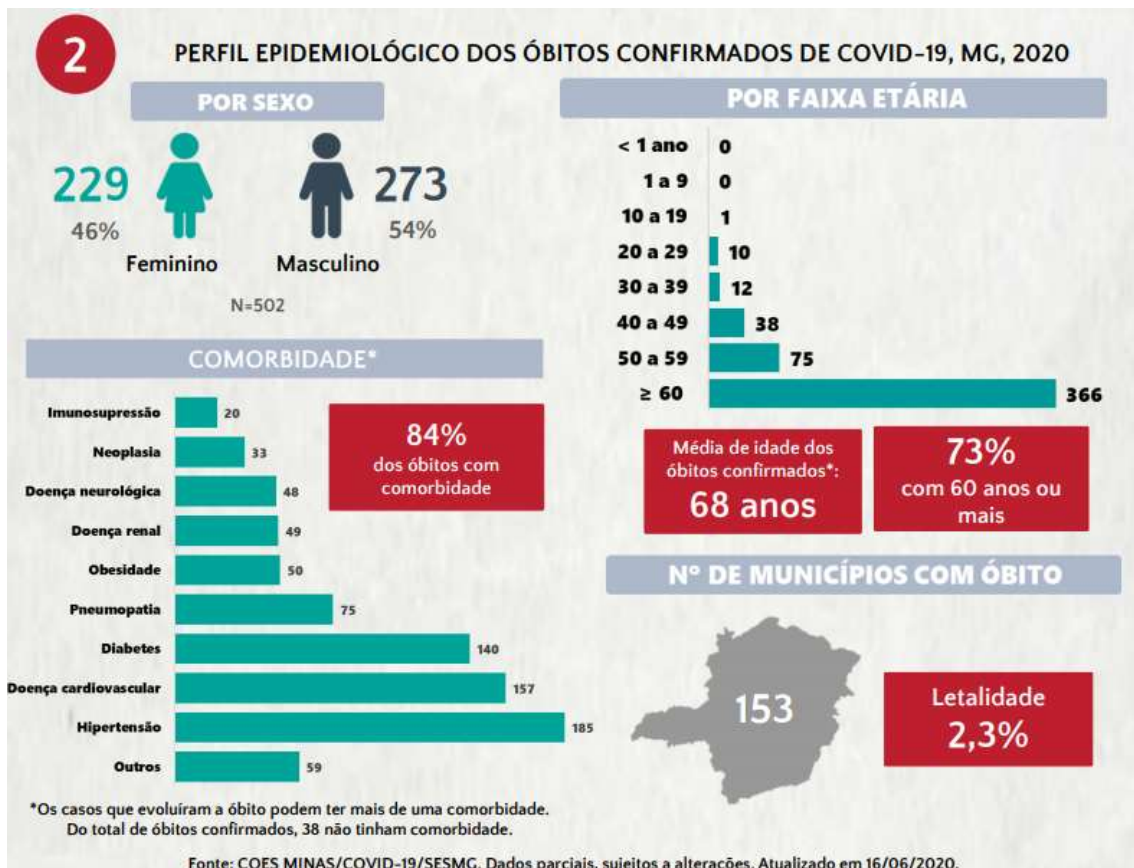
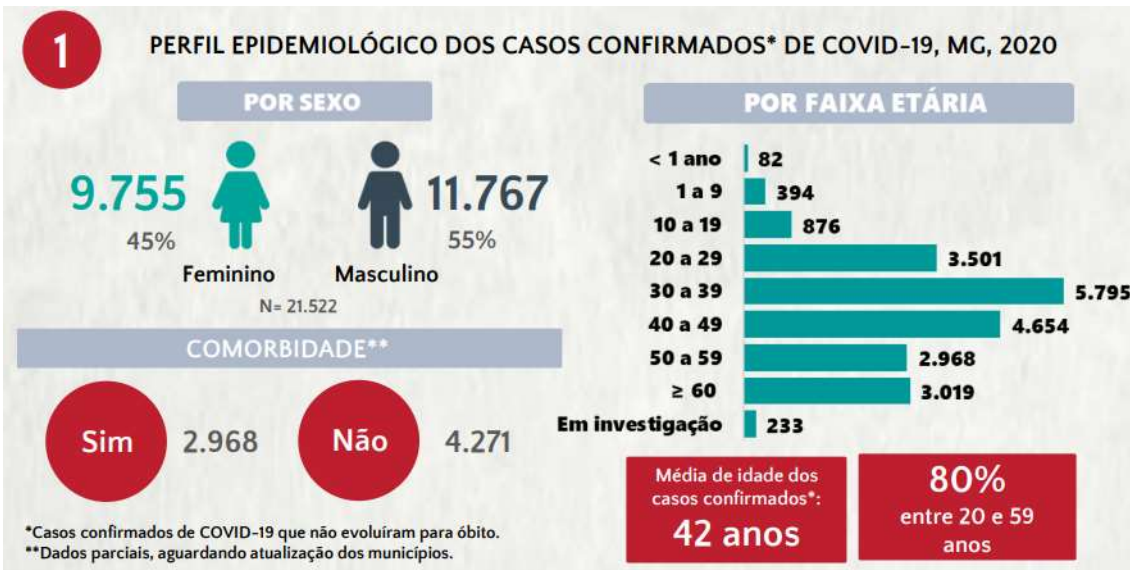
**Encaminhamentos do Comitê de Risco do IFMG *Campus* Congonhas em
enfrentamento à pandemia do novo coronavírus (COVID-19)**

1. INFORME EPIDEMIOLÓGICO

O boletim epidemiológico do Ministério da Saúde, desta terça-feira dia 16 de junho de 2020, mostra que o Brasil se aproxima de 1 milhão de casos confirmados, possuindo 923.189 infectados pelo novo coronavírus, apresentando aumento de 25% no número de pacientes diagnosticados em comparação com os dados do boletim divulgado por este comitê na semana passada. Do total de infectados, 441.729 são considerados recuperados, enquanto 45.241 foram a óbito, uma taxa de letalidade de 4,9%.

No estado de Minas Gerais, o número de casos da doença pelo SARS-CoV-2 aumentou 37% em relação ao último boletim deste Comitê, somando 22.024 confirmações. A Secretaria Estadual de Saúde contabilizou até 16 de junho 502 óbitos.

A seguir, apresenta-se o perfil epidemiológico dos casos confirmados, bem como dos óbitos registrados.



https://www.saude.mg.gov.br/images/noticias_e_eventos/000_2020/Boletins_Corona/Boletim_Epidemiologico_COVID-19_16.06.2020.pdf

Na cidade de Congonhas, de acordo com o informe epidemiológico do dia 16 de junho de 2020, há 49 casos de Covid-19 confirmados. Já receberam alta hospitalar e/ou

cumpriram isolamento domiciliar de 14 dias sem intercorrências 17 casos confirmados de Covid-19.

Foram notificados 2313 casos prováveis de infecção pelo coronavírus. Esse número se refere às pessoas que procuraram o *call center* ou os serviços de saúde com sintomas de febre e/ou qualquer sintoma respiratório. Desses, estão sendo monitorados 128 casos prováveis da doença. Já foram descartados 2058, baseado em critério clínico ou encerramento do período de monitoramento. Outros 110 foram descartados por meio de resultado de exame negativo. Um óbito foi confirmado por Covid-19. Quatro foram descartados.

2. SITUAÇÃO DO CAMPUS CONGONHAS

No IFMG *Campus* Congonhas as atividades presenciais, o atendimento ao público sem agendamento prévio e o calendário acadêmico continuam suspensos.

Seguem os destaques do *Campus* Congonhas:

GTs continuam trabalhando para fornecer subsídios ao Conselho Acadêmico - Os trabalhos dos GTs concentram-se na análise das diferentes plataformas disponíveis para oferta de atividades não presenciais, na análise de quais disciplinas poderão ser ofertadas não presencialmente e também na busca de formas para garantir o acesso a todos os alunos ao ensino remoto. Está em fase de finalização a Instrução Normativa do IFMG que possibilita, em caso de aprovação pelo Conselho Acadêmico de cada campus, a substituição das aulas presenciais pelo Ensino Remoto Emergencial e este deve considerar as seguintes premissas: oferta e possibilidade de acesso a todos os estudantes; qualidade do processo ensino-aprendizagem; cumprimento das normas vigentes.

Tem início o projeto “bate papo sobre o ENEM” – Projeto teve início nesta segunda-feira, 15 de junho, e contou com a participação de diversos docentes, além da equipe pedagógica, diretoria de ensino e direção geral do *campus*. Foi apresentada a sala virtual na plataforma *Microsoft Teams* e uma breve explanação da professora Alessandra sobre como utilizar as ferramentas mais recorrentes dessa plataforma. O projeto visa auxiliar os alunos no planejamento de seus estudos e nas dúvidas de conteúdos relacionados às matérias de biologia, física, geografia, história, matemática e química.

Lives: temas acadêmicos e entretenimento movimentam canais nas redes sociais – A pandemia pela Covid-19 e, conseqüentemente, o isolamento social trouxeram uma série de mudanças no cotidiano das pessoas, principalmente no meio acadêmico. Com a suspensão das aulas presenciais, as *lives* tornaram-se uma opção para minimizar os impactos do isolamento e estimular a produção de conhecimento, com conteúdos voltados para os estudantes e a comunidade.

<https://www.ifmg.edu.br/portal/noticias/lives-temas-academicos-e-entretenimento-movimentam-canais-nas-redes-sociais-dos-campi-do-ifmg>

3 RECOMENDAÇÕES E INFORMAÇÕES DO COMITÊ DE RISCO

Recomendações iniciais para construção do plano de biossegurança para volta às aulas, após controle da transmissão viral e autorização de órgãos de saúde responsáveis

É importante salientar que todas as ações propostas são baseadas em informações científicas disponibilizadas até o momento. Portanto, as orientações podem ser alteradas com a evolução da ciência e disponibilização de novas publicações.

- Alunos, servidores, visitantes e prestadores de serviço não poderão comparecer ao *campus* com sintomas respiratórios;
- As medidas preventivas como lavagem frequente das mãos, adoção de etiqueta respiratória e manutenção do distanciamento social deverão ser mantidos por todos;
- Os discentes poderão desinfetar suas mãos e calçados antes de entrarem na escola, bem como terem suas temperaturas aferidas pelos funcionários da portaria;
- Máscaras deverão ser usadas e trocadas a cada três horas ou antes, caso fiquem úmidas;
- A reabertura das instituições, inicialmente, poderá ser parcial, apenas para determinadas turmas ou para as aulas práticas, e o escalonamento de horas de presença na escola pode ser necessário;

- O ensino, inicialmente, poderá ser híbrido, de forma que grupos de alunos da mesma turma alternem períodos em atividades presenciais e períodos em atividades não presenciais;
- As janelas deverão ser mantidas abertas quando os ambientes estiverem em uso, incluindo laboratórios de ensino e informática;
- Conversas próximas deverão ser evitadas, o que também garantirá melhor aproveitamento das condições de uso;
- Os banheiros devem estar abastecidos com sabonete líquido e papel toalha;
- Todos deverão fazer uso de copos ou garrafas individuais para o consumo de água. Os bebedouros tradicionais deverão ser retirados ou lacrados e será necessário disponibilizar água potável para ser obtida em copos individuais;
- As mesas dos alunos deverão estar afastadas umas das outras com a distância de um metro e meio;
- Os alunos e os servidores deverão limpar suas mesas, computadores e celulares, pelo menos uma vez ao dia, com produtos adequados. As mesmas regras deverão ser adaptadas aos laboratórios de ensino e informática;
- Pode ser necessário que turmas tenham que frequentar a escola em dias diferentes, servidores poderão fazer rodízio em seus setores em um sistema híbrido, home office e presencial, para haver redução do número de pessoas circulantes nos prédios;
- Disponibilizar álcool em gel em pontos estratégicos: guarita, entrada dos setores, hall de entrada dos prédios, ao lados dos bebedouros, corredores, nas copas e na cantina;
- Planejar um escalonamento para o horário de intervalo, de modo a evitar grandes aglomerações;
- Avaliar planejamento das aulas com alternância de grupos de alunos, se necessário, para garantir o distanciamento mínimo entre as carteiras;
- Os alunos devem ser orientados a usarem máscara, desde a saída de casa, e abrir as janelas do transporte individual ou coletivo, nos quais deve-se fazer a desinfecção de todas as partes tocadas com álcool 70 antes do embarque e após o desembarque dos alunos;
- Os elevadores devem ser utilizados somente por pessoas com necessidades específicas;

- A equipe de limpeza deverá ser treinada pela empresa terceirizada. Alguns pontos serão reforçados pela equipe de saúde;
- O posicionamento das mesas e cadeiras do refeitório deverão seguir as normas de distanciamento, o que torna necessário retirar o mobiliário excedente;
- A cantina deverá servir refeições prontas e prato feito, evitando-se o uso de buffet;
- O setor de saúde deverá adequar o fluxo de atendimento, considerando as recomendações da Agência Nacional de Vigilância Sanitária (ANVISA) quanto às medidas de prevenção e controle que devem ser adotadas durante a assistência aos casos suspeitos ou confirmados de infecção pelo novo coronavírus (sars-cov-2);
- A equipe de limpeza deverá ser treinada pela empresa terceirizada. Alguns pontos serão reforçados pela equipe de saúde.

<https://www.ifnmg.edu.br/mais-noticias-arinos/557-arinos-noticias-2020/24100-campus-arinos-divulga-plano-de-contingencia-para-auxiliar-na-prevencao-do-novo-coronavirus>

<http://portal.anvisa.gov.br/documents/33852/271858/Nota+T%C3%A9cnica+n+04-2020+GVIMS-GGTES-ANVISA/ab598660-3de4-4f14-8e6f-b9341c196b28>

<https://g1.globo.com/df/distrito-federal/noticia/2020/05/15/secretaria-de-educacao-detalha-plano-de-volta-as-aulas-pos-covid-19-no-df-confira.ghtml>

COMITÊ DE RISCO – IFMG *CAMPUS* CONGONHAS
Portaria IFMG *Campus* Congonhas nº 35 de 18 de março de 2020 alterada pela Portaria IFMG *Campus* Congonhas nº 65 de 05 de junho de 2020

Alessandra Teixeira Vidal Diniz
Docente, Doutora em Ciências Farmacêuticas

André Moreira Ribeiro
Psicólogo

Elder Magno Gava Ferrão
Docente, Mestre em Sustentabilidade e Tecnologias Ambientais

Fernando Rodrigo Policarpo Matosinhos
Cirurgião Dentista, Mestre em Implantodontia, Membro do SIASS

Regiane Veloso Santos
Enfermeira, Mestre em Enfermagem