

INSTITUTO FEDERAL DE  
EDUCAÇÃO, CIÊNCIA E TECNOLOGIA  
MINAS GERAIS

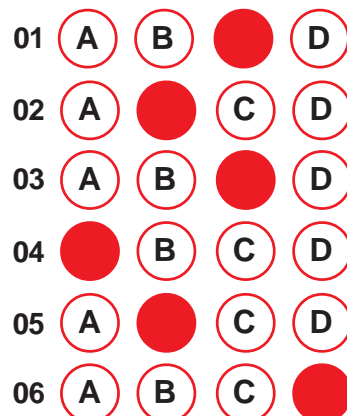
## 2º EXAME DE SELEÇÃO/2014

### TÉCNICO SUBSEQUENTE 20/07/2014

# SÓ ABRA QUANDO AUTORIZADO

- 1) Esta prova é composta de 50 questões, todas de múltipla escolha, com 4 opções de escolha.
- 2) A prova terá início às 14 horas com duração de 4 horas. Você será avisado quando restarem 30 minutos para o final.
- 3) Tenha em mãos apenas o material necessário para a resolução da prova. Não é permitido o uso de calculadoras nem o empréstimo de qualquer tipo de material.
- 4) Resolva as questões neste caderno de provas. Logo após solicite ao fiscal o seu cartão de resposta para preenchimento das respostas. Transcreva-as a lápis, confira com atenção e então cubra a opção escolhida com caneta azul ou preta. Atenção: só existe uma alternativa correta.

**OBSERVE COMO SE DEVE PREENCHER  
O CARTÃO DE RESPOSTA**



- 5) Assine o cartão de resposta no local indicado.
- 6) A apuração do resultado será feita por leitora ótica, não havendo processamento manual dos cartões.
- 7) NÃO dispomos de outros cartões de resposta para substituir os errados, portanto, atenção.
- 8) Encontram-se, no final desse caderno de prova, a tabela periódica e informações ao candidato.
- 9) Caso você perceba alguma irregularidade, comunique-a imediatamente aos fiscais.
- 10) Os três últimos candidatos deverão permanecer na sala para entrega simultânea do cartão de resposta e assinar na folha de ocorrência.



## LINGUAGENS E CÓDIGOS

## QUESTÕES DE 01 A 15

**OBSERVAÇÃO:** As questões 1, 2 e 3 referem-se ao texto seguinte.

“Correrias, compromissos, ansiedade por estar na crista da onda, por não ser ignorado, por cumprir horários, prescrições, comandos, realmente estão nos tornando eternos angustiados e permanentes aflitos”

*Lya Luft*

1. Sempre me impressiona o impulso geral de igualar a todos: ser diferente, sobretudo ser original, é defeito. Parece perigoso. E, se formos diferentes, quem sabe aqui e ali uma medicaçãozinha ajuda.
2. Alguém é mais triste? Remédio nele. Deprimido? Remédio nele (ainda que tenha acabado de perder uma pessoa amada, um emprego, a saúde). Mais gordinho? Dieta nele. Mais alto? Remédio na adolescência para parar de crescer. Mais relaxado na escola? Esse é normal. Mais estudioso, estudioso demais? A gente se preocupa, vai virar *nerd* (se for menina, vai demorar a conseguir marido).
3. Não podemos, mas queremos tornar tudo homogêneo: meninas usam o mesmo cabelo, a mesma roupa, os mesmos trejeitos; meninos, aquele boné virado. Igualdade antes de tudo, quando a graça, o poder, a força estão na diversidade. Narizes iguais, bocas iguais, sobancelhas iguais, posturas iguais. Não se pode mais reprovar crianças e jovens na escola, pois são todos iguais. Serão? É feio, ou vergonhoso, ter mais talento, ser mais sonhador, ter mais sorte, sucesso, trabalhar mais e melhor.
4. Vamos igualar tudo, como lavouras de repolhos, se possível... iguais. E assim, com tudo o que pode ser controlado com remédios, nos tornamos uma geração medicada. Não todos – deixo sempre aberto o espaço da exceção para ser realista, e respeitando o fato de que para muitos os remédios são uma necessidade –, mas uma parcela crescente da população é habitualmente medicada.
5. Remédios para pressão alta, para dormir, para acordar, para equilibrar as emoções, para emagrecer, para ter músculos, para ter um desempenho sexual fantástico, para ter a ilusão de estar com 30 anos quando se tem 70. Faz alguns anos reina entre nós o diagnóstico de déficit de atenção para um número assustador de crianças.
6. Não sou psiquiatra, mas a esta altura de minha vida criei e acompanhei e vi muitas crianças mais agitadas, ou distraídas, mas nem por isso precisadas de medicação a torto e a direito. Fala-se, não sei em que lugar deste mundo louco, em botar Ritalina na merenda das escolas públicas. Tal fúria de igualitarismo esconde uma ideologia tola e falsa.
7. Se déssemos a 100 pessoas a mesma quantidade de dinheiro e as mesmas oportunidades, em dois anos todas teriam destino diferente: algumas multiplicariam o dinheiro; outras o esbanjariam; outras o guardariam; outras ainda o dedicariam ao bem (ou ao mal) alheio.

8. Então, quem sabe, querer apaziguar todas as crianças e jovens com medicamentos para que não estorvem os professores já desesperados por falta de estímulo e condições, ou para permitir aos pais se preocuparem menos, ou ajudar as babás enquanto os pais trabalham ou fazem academia ou simplesmente viajam, nem valerá a pena.
9. Teremos mais crianças e jovens aturdidos, crianças e jovens mais violentos e inquietos quando a medicação for suspensa. Bastam, para desatenção, agitação e tantas dificuldades relacionadas, as circunstâncias de vida atual.
10. Recentemente, uma pediatra experiente me relatou que a cada tantos anos aparecem em seu consultório mais crianças confusas, atônitas, agitadas demais, algumas apenas sofrendo por separações e novos casamentos, em que os filhos, que não querem se separar de ninguém, são puxados de um lado para o outro, sem casa fixa, um centro de referência, um casal de pais sempre os mesmos.
11. Quem as traz são mães ou pais em igual estado. Correrias, compromissos, ansiedade por estar na crista da onda, por participar e ser o primeiro, por não ficar para trás, por não ser ignorado, por cumprir os horários, as prescrições, os comandos, tudo o que tantas pressões sociais e culturais ordenam, realmente estão nos tornando eternos angustiados e permanentes aflitos.
12. Mudar de vida é difícil. Em lugar de correr mais, parar para pensar, roubar alguns minutos para olhar, contemplar, meditar, também é difícil, pois é fugir do padrão. Então seguimos em frente, nervosos com nossos filhos mais nervosos. Haja psicólogo, psiquiatra e medicamento para sermos todos uns repolhos iguais.

Disponível em: <http://g1.globo.com/rs/rio-grande-do-sul/fotos/2014/04/fotos-tio-mostra-casa-e-quarto-de-bernardo-boldrini-no-rs.html>. Acesso em: 15 de junho de 2014.

**Questão 01:**

O principal propósito comunicativo do texto é

- A) fazer uma apologia à homogeneidade cultural imposta socialmente.
- B) expor os riscos advindos da medicação desmesurada resultante de uma atual sociedade hipocondríaca.
- C) levar à reflexão sobre os resultados provenientes da padronização em diversas esferas da vida humana.
- D) revelar a beleza que existe na regularidade das diferenças das pessoas.

**Questão 02:**

Para embasar o seu ponto de vista, a autora se vale das seguintes estratégias, **EXCETO**:

- A) Reiteração de estruturas sintáticas similares.
- B) Pergunta retórica.
- C) Discurso na 1ª pessoa do plural.
- D) Inferências abstratas.

**Questão 03:**

De acordo com a autora:

- I- Pensar, atualmente, constitui-se numa transgressão ao padrão vigente.
- II- Aceitar as diferenças não é difícil, e sempre foi – e é – muito pertinente para a boa convivência entre as pessoas.
- III- As medicações são terminantemente eficazes para a mudança de personalidade das pessoas.
- IV- A homogeneidade humana é mera utopia.

São **INCORRETOS** os itens

- A) III e IV.
- B) IV e II.
- C) II e III.
- D) IV e I.

**Questão 04:**

Observe o anúncio publicitário abaixo:



Disponível em: VENDATUDOAQUI.com. Acesso em: 15 de junho de 2014.

Nesse anúncio, há um desrespeito à norma culta no trecho:

- A) “Faz logo um bom negócio.” O verbo “faz” deveria ser substituído por “faça”.
- B) “A cada 1 minuto, 4 coisas vendem”. O uso da vírgula, nesse caso, constitui uma hipercorreção.
- C) “Não cabe mais.” O verbo desse trecho deveria ser flexionado no plural.
- D) “A cada 1 minuto, 4 coisas vendem”. Seria pertinente o uso da partícula apassivadora “se” após o verbo “vendem”.

**Questão 05:**

Leia o poema abaixo:

*viver é super difícil  
o mais fundo  
está sempre na superfície*

Paulo Leminski

Nesse haicai de Leminski é possível identificar

- A) um hipérbato.
- B) uma perífrase.
- C) um paradoxo.
- D) um pleonasma.

**Questão 06:**

Observe as correlações abaixo, todas referentes ao uso dos pronomes átonos:

1. **Fizeram a ele** um mal terrível. (Fizeram-no)
2. O mundo **impõe sanções comerciais** à Rússia. (Impõe-as)
3. O Rio de Janeiro **fez as linhas de BRT prometidas**. (Fê-las)
4. O Brasil **cumpriu os prazos estabelecidos pela FIFA**. (Cumpriu-lhes)

Sobre elas, é **CORRETO** afirmar que

- A) há apenas uma (1) correlação gramaticalmente correta.
- B) há duas (2) correlações gramaticalmente corretas.
- C) há três (3) correlações gramaticalmente corretas.
- D) não há nenhuma correlação gramaticalmente correta.

**Questão 07:**

Leia o trecho do poema abaixo:

**O POVO AO PODER**

Castro Alves

*A praça! A praça é do povo  
Como o céu é do condor  
É o antro onde a liberdade  
Cria águias em seu calor!  
Senhor!... pois quereis a praça?  
Desgraçada a populaça  
Só tem a rua de seu...  
Ninguém vos rouba os castelos  
Tendes palácios tão belos...  
Deixai a terra ao Anteu.*

O trecho acima citado apresenta características da terceira geração da poesia romântica brasileira. Assinale a afirmação que **NÃO** confere com as principais características da poesia dessa geração.

- A) Poesia de fundo social, defensora da República e do Abolicionismo. É uma literatura preocupada com a realidade social.
- B) A mulher continua sendo idealizada, intocável. A atmosfera casta e divina na qual a mulher é envolvida nas gerações passadas permanece.
- C) Há ênfase na função apelativa da linguagem. A poesia dessa época recusa o lamento introspectivo e individualista da geração que a precede.
- D) Com relação às figuras de linguagem mais empregadas, os poetas dessa geração ousaram nas metáforas, abusaram das hipérboles, antíteses retumbantes e apóstrofes violentas.

**Questão 08:**

Sobre as características da literatura naturalista brasileira, pode-se afirmar, **EXCETO**:

- A) A doutrina determinista de Taine é um fator que influencia na produção das obras.
- B) Podem-se encontrar características como a zoomorfização das personagens.
- C) As obras apresentam caracterização psicológica detalhada das personagens.
- D) A descrição de elementos da natureza é marca fundamental na obra naturalista.

**Questão 09:**

Sobre o personagem Jean Valjean de *Os miseráveis* de Vítor Hugo, é **CORRETO** afirmar:

- A) No fim da história, Jean Valjean morre rodeado de Cosette e Marius, depois de uma vida de grande sofrimento, apesar de ter-se transformado, depois daquela noite na casa do bispo, num homem bom, justo e solidário.
- B) Jean Valjean, tendo conhecimento do julgamento de um homem também chamado Jean Valjean, parte para Arrás. Apesar de saber do equívoco, o verdadeiro Jean Valjean permite que o inocente seja condenado, e ele fique livre de perseguição.
- C) Depois de ter vagueado durante vários dias, numa noite, chega a Digne. Ele encontra um homem que lhe indica uma casa onde poderia achar abrigo. O dono da casa é um religioso que, receoso, nega-lhe abrigo dando-lhe apenas um prato de sopa.
- D) Jean Valjean foi preso e condenado por ter roubado em uma fazenda para alimentar uma família faminta. Por suas tentativas de fuga, acabou preso por 19 anos. Novamente é preso e termina seus dias doente e solitário em uma prisão no sul da França.

**Questão 10:**

Leia as descrições a seguir e assinale a alternativa que indica a que personagens do livro *Os miseráveis* referem-se, **RESPECTIVAMENTE**:

- I- Garota que entre a idade de três e oito anos é maltratada e obrigada a trabalhar para os Thénardier.
  - II- Garoto que mora sozinho na rua e toma conta de seus dois irmãos mais novos, participa das barricadas e é morto em confronto com a Guarda Nacional.
  - III- Aristocrata que se desentendeu com seu avô monarquista por causa de suas ideias liberais.
  - IV- Homem que resgata uma criança após a morte de sua mãe e torna-se pai adotivo dela.
- A) Cosette – Gavroche – Marius – Valjean
  - B) Fantine – Marius – Javert – Valjean
  - C) Cosette – Javert – Valjean – Gavroche
  - D) Fantine – Marius – Gavroche – Javert



## LÍNGUA ESTRANGEIRA (INGLÊS)

**INSTRUCTIONS:** Read the texts carefully and choose the best alternative.

## TEXT 1

### The Safest Way to Tan

By *Lizette Borrelli* / May 29, 2014 3:52 PM EDT

Filed Under: Tech & Science, Health and Science



CUR

*Wearable tech promises a great tan while minimizing health risks.* Lucas Vallecillos/VWPics/Redux

Everyone knows that too much time in the sun can expose you to excessive ultraviolet radiation, which can lead to premature skin aging and, worse, melanoma and other skin cancers. But that's not going to stop people from cooking themselves in search of the perfect tan. The problem has become an epidemic: more than 3.5 million skin cancers in over 2 million people diagnosed annually in the U.S.

Given our sun-worshipping ways, dermatologists and the skin-care industry are working hard to figure out the safest way to tan. A handful of wearable products have recently made it to market that alert wearers of UV radiation levels—they tell you you're about to burn before you can see it.

The simplest might be Intellego Technologies' Smartsun wristband, which alerts wearers of UV overexposure with just a change of color. The single-use, waterproof wristband was developed by two former researchers at the University of Strathclyde in Glasgow, Scotland. It starts off as a yellowish-beige when first exposed to UV rays; when it turns pink, that's the warning to seek shade and slather on sunscreen. "We wanted to create something which was close to a traffic light signal, yellow to red," says Claes Lindahl, Intellego's founder.

If you prefer something a little more invasive, try the UVeBand, which vibrates when you've had your share of UV rays. Then there's the JUNE, developed and recently launched by Netatmo, better known for its personalized home weather stations. The \$99 JUNE has UV sensors built into a fake gemstone (designed by Louis Vuitton and Camille Toupet) that connect wirelessly to a smartphone, where an app monitors UV intensity in real time, providing push alerts when it's time to get out of the sun. It also tracks your radiation exposure over time, so you can see how bad your summer has been for your skin, long term. The JUNE can be worn either as a bracelet or brooch.

All of these products are designed to help wearers maximize their sun time. But none have been reviewed or approved by any health regulatory body, which raises some concerns. "We are relying on the manufacturer to tell us what an 'acceptable' level of exposure is," says Louisiana-based dermatologist Keith LeBlanc Jr. (Neither the American Cancer Society or the National Institutes of Health offers a "safe" or "healthy" exposure level.)

And, of course, the device does not protect from UV radiation. Nevertheless, doctors like Travis Kidner, a surgical oncologist at the Rox Cancer Center in Beverly Hills, California, and a melanoma survivor, believes the wristband could have a serious public health impact. "In most cases, it may take years for a sunburn to develop into a life-threatening melanoma," he says. "If these wristbands are able to raise awareness amongst these individuals, that would be a tremendous success."

Available at: <http://www.newsweek.com/2014/06/06/safest-way-tan-252533.html>.  
Access on: June 12<sup>th</sup>, 2014.

**Questão 11:**

The technology presented in the article is intended to

- A) help patients recover from sunburns and cancer.
- B) cover the skin and protect it from UV radiation.
- C) alert people before they are overexposed to radiation.
- D) filter UV radiation and extend the time of exposure.

**Questão 12:**

According to the text the following products were produced to protect you from the sun effects. Smartsun wristband, UveBand and JUNE are all

- A) sunscreen.
- B) bracelets.
- C) cosmetics.
- D) pink.

**Questão 13:**

The words **designed**, **maximize**, **reviewed** and **approved** in the sentences “*All of these products are **designed** to help wearers **maximize** their sun time. But none have been **reviewed** or **approved** by any health regulatory body*”, can be replaced without loss of meaning by

- A) designated, change, reread, permitted.
- B) created, increase, revised, authorized.
- C) planned, amplify, studied, agreed.
- D) elected, exploit, brushed up, allowed.

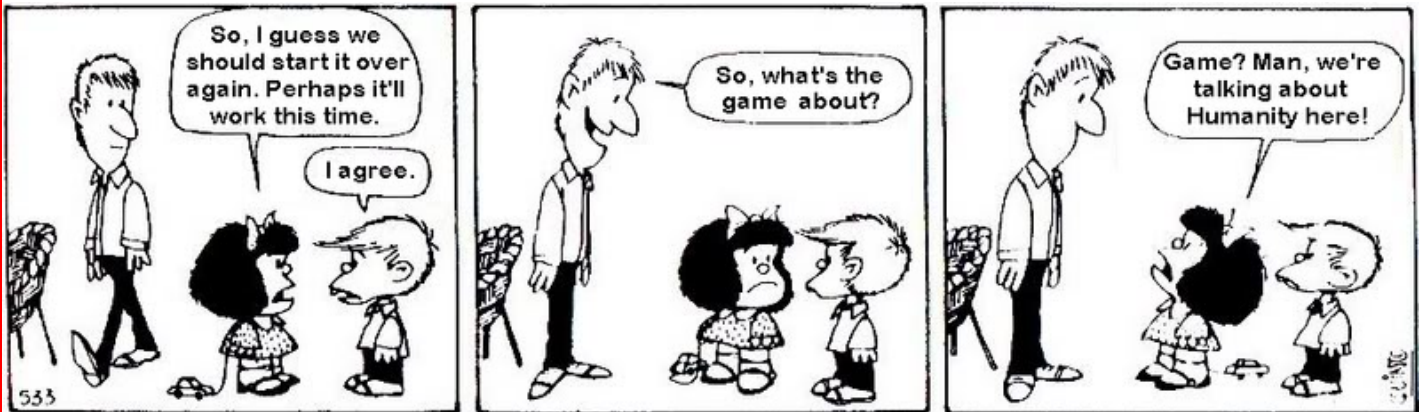
**Questão 14:**

The word “**they**”, in the sentence “**they** tell you you’re about to burn before you can see it”, refers to

- A) dermatologists.
- B) wearable products.
- C) skin-care industry.
- D) UV radiation levels.

## Questão 15:

## TEXT 2



Available at: <http://img.photobucket.com/albums/v442/Allethaen/Maf-Tira-Ingls.jpg?t=1186116879>.  
Access on: June 12<sup>th</sup>, 2014.

This text aims at

- A) establishing goals for humanity development.
- B) criticizing human beings' attitudes.
- C) teaching children how to play The Humanity Game.
- D) helping the man understand the conversation.

## CIÊNCIAS DA NATUREZA E MATEMÁTICA

## QUESTÕES DE 16 A 40

**Questão 16:**

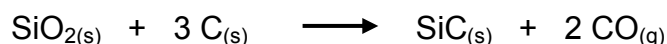
O elemento químico fósforo é um não metal que se encontra na natureza apenas combinado em compostos na forma de fosfatos, uma vez que é muito reativo ao ar atmosférico. É um mineral considerado essencial para o metabolismo, uma vez que serve de suporte para os compostos de cálcio, que formam as estruturas ósseas. Na natureza encontramos apenas o fósforo de massa 31, porém é utilizado o fósforo 32 como traçador radioativo no estudo de ciclos vitais de plantas e animais.

O fósforo 31 e o fósforo 32 são

- A) formas alotrópicas do fósforo.
- B) isótopos do fósforo.
- C) isóbaros do fósforo.
- D) isômeros do fósforo.

**Questão 17:**

O carbeta de silício, SiC, também conhecido como carborundum, é um produto muito utilizado pela indústria pela sua extrema dureza, alta resistência à abrasão e a altas temperaturas. É um produto sintético, obtido pela reação química entre a sílica (quartzo) e o carbono (coque) sob altas temperaturas, conforme a reação:



Se no processo forem utilizados 5 quilos de sílica e 3 quilos de coque, irá sobrar, ao final da reação,

- A) 1 quilo de coque.
- B) 1 quilo de sílica.
- C) 2 quilos de coque.
- D) 2 quilos de sílica.

**Questão 18:**

Um químico encontra na prateleira de seu laboratório um frasco de uma solução de hidróxido de sódio, NaOH, porém sem a concentração da solução. Com uma solução de ácido clorídrico, HCl, 0,1mol/L, resolveu fazer a titulação de uma alíquota de 25,0mL da solução de NaOH. Como gastou 22,5mL da solução de HCl, o químico sabe que a concentração da solução de NaOH é

- A) 0,03mol/L.
- B) 0,06mol/L.
- C) 0,09mol/L.
- D) 0,12mol/L.

**Questão 19:**

O brometo de nitrosila, NOBr, é uma substância gasosa muito tóxica por ingestão ou inalação, podendo ser obtido pela reação entre o óxido nítrico e bromo por meio da reação:



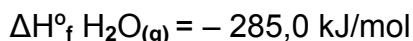
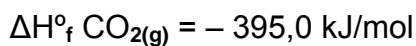
Considerando que, durante o equilíbrio químico, as pressões parciais dos gases NO, Br<sub>2</sub> e NOBr medidas à temperatura de 0°C e à pressão de 1atm são, respectivamente, 0,6atm, 1,2atm e 0,8atm, qual será o valor para a constante de equilíbrio expressa em pressões, K<sub>p</sub>?

- A) 0,86
- B) 1,17
- C) 1,48
- D) 2,36

**Questão 20:**

O etino é o hidrocarboneto mais simples da classe dos alcinos, sendo constituído por apenas dois carbonos e dois hidrogênios. É chamado comercialmente de acetileno, um gás incolor, instável e de odor desagradável, sendo utilizado em larga escala como solda oxiacetilênica, que pode atingir temperaturas entre 2.500°C e 3.000°C. A combustão completa do etino libera cerca de 1.300 kJ por mol.

Considerando essas afirmações e as entalpias padrões de formação das substâncias dadas a seguir, qual será o valor da entalpia de formação do etino?



- A) - 680 kJ/mol
- B) 225 kJ/mol
- C) 1.300 kJ/mol
- D) 680 kJ/mol

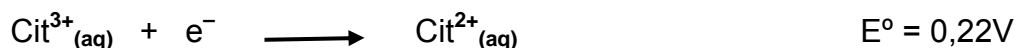
**Questão 21:**

Citocromos são proteínas, geralmente ligadas a uma membrana, que contêm grupos heme e que efetuam transporte de elétrons. São encontradas sob a forma de proteínas monoméricas ou como subunidades de complexos enzimáticos maiores que são catalisadores de reações de oxirredução nos organismos.

(Adaptado de <http://pt.wikipedia.org/wiki/Citocromo>)

O citocromo reage com o ar que respiramos produzindo a adenosina trifosfato, ATP, nucleotídeo responsável pelo armazenamento, em suas ligações químicas, da energia necessária ao funcionamento dos organismos.

Considere os seguintes potenciais de redução, sendo o citocromo representado como  $\text{Cit}^{2+}$ :



Considerando que o sistema represente uma célula eletroquímica, qual será o agente oxidante?

- A)  $\text{O}_2(\text{g})$
- B)  $\text{H}^+(\text{aq})$
- C)  $\text{H}_2\text{O}(\text{l})$
- D)  $\text{Cit}^{3+}(\text{aq})$

**Questão 22:**

Artur, ao empurrar uma caixa, questionou seus conhecimentos em Física. Pelo que ele lembrava, força de atrito cinética é menor que a força de atrito estática, mas ele não conseguia perceber a diferença durante o movimento. Das observações feitas por Artur, qual é a correta?

- A) As forças de atrito são iguais devido ao fato de o piso onde a caixa estava sendo empurrada ser liso (atrito menor).
- B) Podem-se ter coeficientes de atrito cinético maior que o estático ainda que as superfícies de contato sejam as mesmas.
- C) A força de atrito estática depende da força aplicada.
- D) A força de atrito cinética é igual à força de atrito estática.

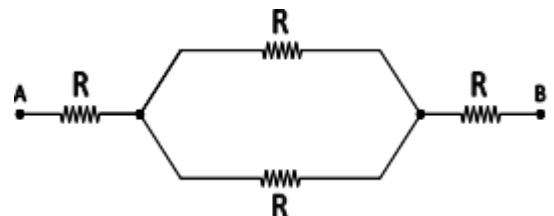
**Questão 23:**

Em uma empresa de tratamento térmico, uma barra de alumínio de massa 1kg é retirada do interior de um forno a 130°C, onde estava em equilíbrio térmico, e colocada dentro de um recipiente (considerado ideal) com água a 20°C. A temperatura de equilíbrio entre a água e o cobre é de 30°C. Considerando os calores específicos da água e do cobre, respectivamente,  $C_{\text{água}} = 1,00\text{cal/g}\cdot^{\circ}\text{C}$  e  $C_{\text{Cu}} = 0,218\text{cal/g}\cdot^{\circ}\text{C}$ , a quantidade de água necessária, em kg, será de

- A) 0,44.
- B) 1,09.
- C) 2,18.
- D) 4,36.

**Questão 24:**

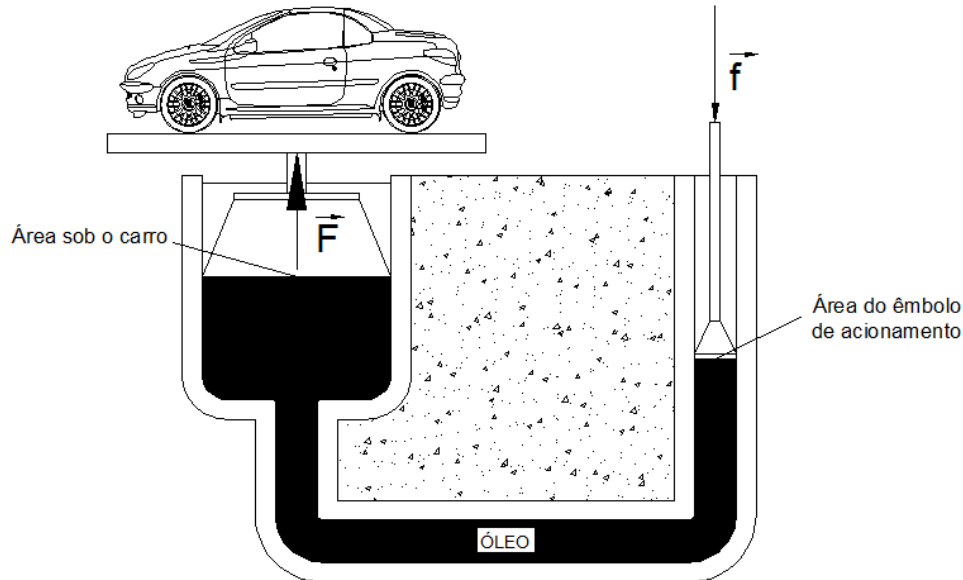
O circuito elétrico ao lado possui quatro resistores de mesmo valor de resistência. Sobre esse circuito, é correto afirmar que o valor do módulo



- A) da tensão elétrica em cada resistor é o mesmo.
- B) da corrente elétrica em cada resistor é o mesmo.
- C) da resistência equivalente total é igual a 2,5 vezes o valor de uma resistência.
- D) da resistência equivalente total é igual a 4,0 vezes o valor de uma resistência.

**Questão 25:**

A figura abaixo mostra esquematicamente um elevador hidráulico. É uma aplicação do “Princípio de Pascal”. Pela figura entende-se que a força  $\vec{f}$  será aplicada e a pressão será transmitida exercendo a força  $\vec{F}$  sob o carro.



Sobre esse princípio aplicado ao elevador hidráulico é correto afirmar que

- A) a força aplicada no êmbolo de acionamento ( $\vec{f}$ ) é igual à força sob o carro ( $\vec{F}$ ).
- B) a pressão transmitida pela força  $\vec{f}$  será a mesma que exercerá a força  $\vec{F}$ .
- C) a área sob o carro será necessariamente o dobro da área do êmbolo de acionamento.
- D) a força aplicada no êmbolo de acionamento ( $\vec{f}$ ) é maior que a força sob o carro ( $\vec{F}$ ).

**Questão 26:**

Laudelice esqueceu sua jaqueta de cor amarela em uma sala temática cuja lâmpada tem a cor azul. Ao voltar para pegar sua jaqueta, esta lhe parecerá da cor

- A) branco.
- B) vermelho.
- C) azul.
- D) preto.



**Questão 27:**

Um comerciante compra um equipamento transformador que possui 100 espiras no primário. Considerando que seu comércio é abastecido com tensão de 220V e que ele quer uma redução para 110V, o número de espiras do secundário será de

- A) 50.
- B) 75.
- C) 100.
- D) 200.

**Questão 28:**

Com relação às trocas de substâncias entre a célula e o meio, analise as afirmativas abaixo:

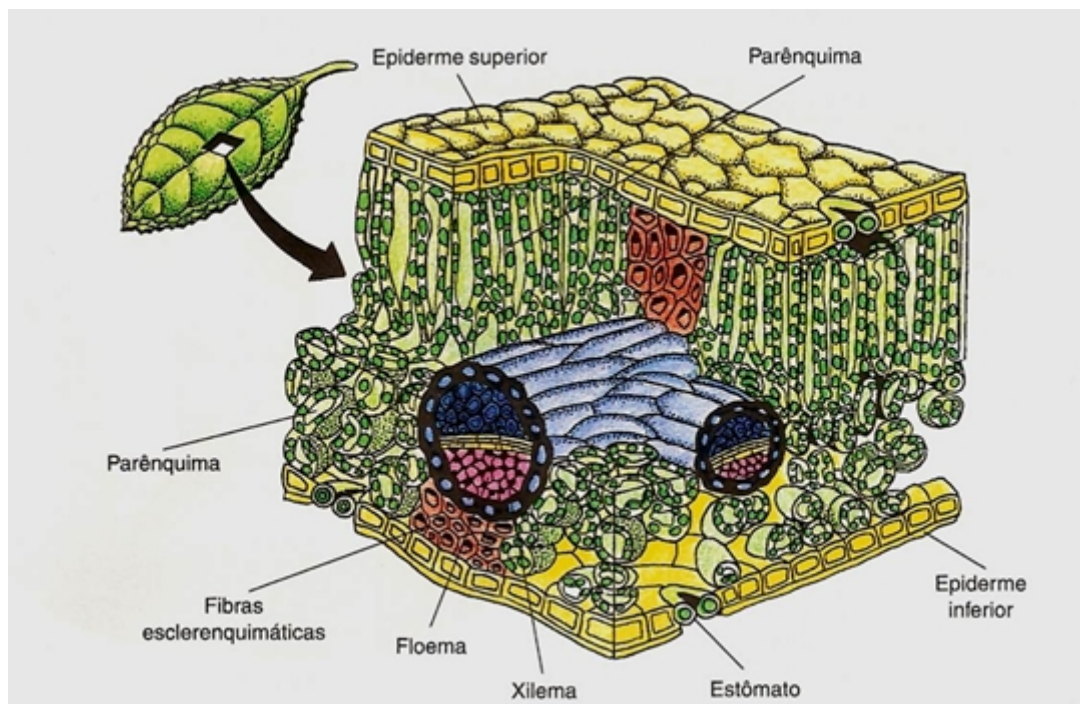
- I- A difusão simples e a osmose são processos que ocorrem por transporte passivo, ou seja, sem gasto de energia.
- II- A difusão facilitada é um transporte que conta com o auxílio de uma proteína transportadora e há gasto de energia.
- III- Na pinocitose e fagocitose a célula engloba partículas as quais são colocadas em vesículas ou vacúolos que podem receber enzimas digestivas para degradação do alimento capturado.

Assinale a opção **CORRETA**.

- A) Todas são verdadeiras.
- B) Somente I e II são verdadeiras.
- C) Somente I e III são verdadeiras.
- D) Somente II e III são verdadeiras.

**Questão 29:**

O esquema abaixo mostra a estrutura interna de uma folha:



www.notapositiva.com

Sobre os tecidos e estruturas de uma folha, assinale a alternativa **CORRETA**.

- A) O parênquima foliar é dividido em paliçádico e lacunoso. O parênquima paliçádico apresenta células de formas variadas enquanto que o lacunoso apresenta células alongadas.
- B) O sistema vascular de uma folha é formado pelo floema e xilema. O floema é formado por células mortas lignificadas enquanto o xilema é formado por células vivas não lignificadas.
- C) Nas plantas xerófitas as células da epiderme foliar apresentam paredes finas, pouco cutinizadas.
- D) Os estômatos são estruturas da epiderme foliar que têm a função de realizar trocas gasosas entre a planta e o meio ambiente.

**Questão 30:**

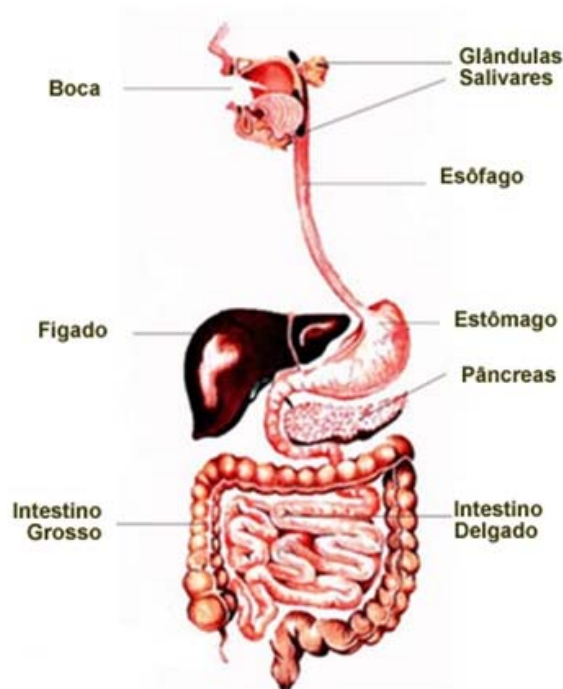
Microrganismos, como bactérias, vírus e fungos, geralmente estão associados à ocorrência de doenças em animais e plantas. Porém, muitos desses seres minúsculos realizam serviços importantes para os seres humanos.

Sobre esses seres, pode-se afirmar que, **EXCETO**:

- A) Fungos como as leveduras são utilizados na fabricação de pães e bebidas alcoólicas.
- B) Algumas bactérias constituem um dos principais materiais biológicos empregados na Tecnologia do DNA Recombinante.
- C) Bactérias que vivem no intestino humano auxiliam em vários processos como a digestão da celulose e competem com microrganismos patogênicos.
- D) Vetores virais são uma ferramenta comumente usada na terapia gênica para transferir genes saudáveis a células doentes.

**Questão 31:**

O esquema abaixo representa o sistema digestório humano.



A adição do ácido clorídrico ao suco digestivo e início da digestão das proteínas são processos que ocorrem

- A) na boca.
- B) no estômago.
- C) no pâncreas.
- D) no intestino delgado.

**Questão 32:**

Em coelhos, existem quatro alelos responsáveis pela determinação da coloração da pelagem. O alelo C determina coloração selvagem (aguti); o alelo  $c^{ch}$  determina coloração chinchila; o alelo  $c^h$  é responsável pela coloração himalaia; o alelo  $c^a$  determina padrão albino. Esses alelos apresentam a seguinte ordem de dominância:  $C > c^{ch} > c^h > c^a$ .

Sobre a determinação da coloração da pelagem de coelhos, são feitas as seguintes afirmações:

- I. Não é possível cruzar dois coelhos selvagens e obter, em uma mesma ninhada, filhotes chinchila e himalaia.
- II. O cruzamento de coelhos chinchila homozigotos com coelhos albinos resultará em filhotes himalaia.
- III. Todos os coelhos albinos apresentam o mesmo genótipo.

Estão corretas as afirmativas

- A) I e II.
- B) I e III.
- C) II e III.
- D) I, II e III.

**Questão 33:**

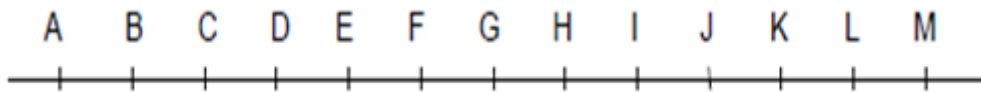
Em Ecologia, comunidades são formadas pelas diversas populações que habitam uma mesma localidade. Por isso, nas comunidades, observam-se diversas relações entre seres vivos de mesma espécie e entre seres vivos de espécies diferentes.

As afirmações a seguir sobre relações ecológicas estão corretas, **EXCETO**:

- A) Insetos e bois que se alimentam de capim estabelecem uma relação de competição interespecífica.
- B) Pássaros que se alimentam de carrapatos presentes em bois estabelecem, com os carrapatos, uma relação de predação e, com os bois, uma relação de mutualismo facultativo ou protocooperação.
- C) Parasitas obtêm seu alimento a partir do seu hospedeiro, levando-o rapidamente à morte.
- D) Líquens são associações permanentes entre fungos e algas, em que uma espécie depende da outra para sobreviver. Portanto, líquens são um exemplo de mutualismo obrigatório.

**Questão 34:**

Na reta numérica da figura abaixo, o ponto C corresponde ao número inteiro  $-20$  e o ponto K, ao número inteiro  $20$ .



Nessa reta, os pontos correspondentes aos números  $-5$  e  $15$  são, respectivamente,

- A) D e H.
- B) D e J.
- C) F e H.
- D) F e J.

**Questão 35:**

Telma e Décio trabalham no mesmo setor de uma empresa e começaram a trabalhar no mesmo dia. A jornada de trabalho de Telma é de três dias de trabalho seguidos de um dia de descanso, enquanto a jornada de trabalho de Décio é de quatro dias de trabalho seguidos de dois dias de descanso.

Assim, durante seus primeiros 60 dias na empresa, quantos dias de descanso coincidiram para os dois?

- A) 4
- B) 5
- C) 6
- D) 12

**Questão 36:**

O Grand Prix de Voleibol feminino é uma competição mundial criada em 1993 com o objetivo de popularizar o esporte. São competições anuais de seleções de países de alto nível. O torneio segue o modelo da Liga Mundial, uma competição masculina que teve início em 1990. A fase final do Grand Prix de 2013 foi disputada em Sapporo, no Japão, e o Brasil sagrou-se campeão com cinco vitórias por três sets a zero e os Estados Unidos ficaram com a sexta posição. As seis equipes classificadas para a fase final formaram um grupo único no qual todos jogavam com todos, e a equipe que somasse mais pontos ao final de cinco rodadas seria consagrada campeã.

([www.cbv.com.br/v1/grandprix/grandprix.asp](http://www.cbv.com.br/v1/grandprix/grandprix.asp). Acesso em: 06/06/2014.)

O voleibol é disputado em 5 sets e a equipe vencedora é a que ganhar três sets. Na matriz seguinte, o elemento  $a_{ij}$  indica o número de sets que a seleção  $i$  venceu no jogo contra a seleção  $j$ . Representamos Brasil por 1, China por 2, Estados Unidos por 3, Itália por 4, Japão por 5 e Sérvia por 6.

$$A = \begin{pmatrix} 0 & 3 & 3 & 3 & 3 & 3 \\ 0 & 0 & 3 & 3 & 3 & 3 \\ 0 & 0 & 0 & 2 & 3 & 1 \\ 0 & 2 & 3 & 0 & 0 & 2 \\ 0 & 2 & 2 & 3 & 0 & 0 \\ 0 & 1 & 3 & 3 & 3 & 0 \end{pmatrix}$$

Com base na matriz exposta podemos concluir que o resultado do jogo entre Estados Unidos e Japão foi

- A) vitória dos Estados Unidos por 3 sets a 0.
- B) vitória dos Estados Unidos por 3 sets a 2.
- C) vitória do Japão por 3 sets a 0.
- D) vitória do Japão por 3 sets a 2.

**Questão 37:**

Cada Copa do Mundo de Futebol recebe uma nova bola para os jogos. A bola oficial dos jogos de 2014 é a Brazuca.



(<http://goo.gl/HzuxGB>. Acesso em: 08/06/2014.)

A Brazuca tem painéis diferentes das bolas tradicionais, sendo formada por seis “bumeranges” idênticos e ligados entre si, conforme a figura. O diâmetro de uma réplica da Brazuca é de 24 centímetros.

Qual é a área de cada “bumerangue” dessa réplica? (Considere, nesse cálculo,  $\pi = 3$ .)

- A)  $36\text{cm}^2$
- B)  $72\text{cm}^2$
- C)  $144\text{cm}^2$
- D)  $288\text{cm}^2$

**Questão 38:**

Uma estrada liga duas cidades em um trajeto de 200km. Ela possui 50km de trechos com duas faixas de rolamento em cada sentido, que permitem a ultrapassagem de automóveis a qualquer momento. O restante da estrada tem apenas uma faixa de rolamento em cada sentido, e em apenas 1/5 dessa extensão a sinalização permite a ultrapassagem.

Qual é a probabilidade de um motorista estar em um trecho dessa estrada onde é permitida a ultrapassagem entre dois veículos?

- A) 0,25
- B) 0,30
- C) 0,35
- D) 0,40

**Questão 39:**

Uma das grandes aplicações do estudo de funções está relacionada com a Física. Como exemplo, tem-se um lançamento de um corpo, do solo, verticalmente para cima. Sua altura em relação ao solo, em função do tempo, pode ser dada pela função do segundo grau  $f(t) = 20t - 5t^2$ , em que a altura  $f(t)$  é dada em metros e o tempo  $t$  é dado em segundos.

No instante  $t_1 = 1$  segundo, a altura desse corpo em relação ao solo era dada por  $f(t_1)$ . A mesma altura foi atingida no instante  $t_2$ .

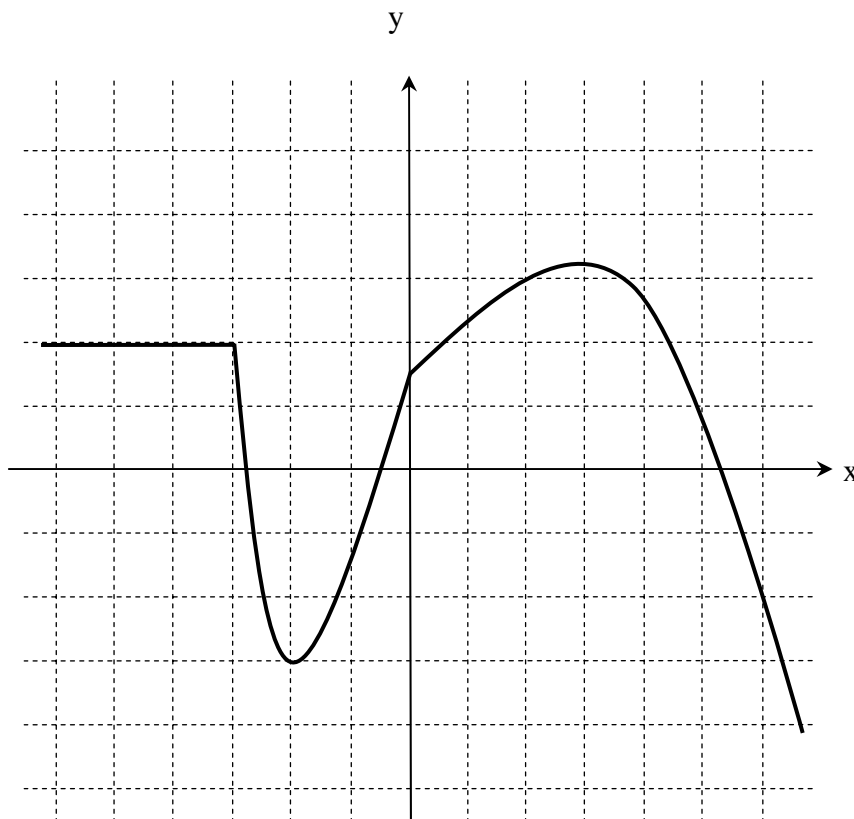
Qual é o valor de  $t_2$ , em segundos?

- A) 2 segundos
- B) 3 segundos
- C) 4 segundos
- D) 5 segundos



**Questão 40:**

No plano cartesiano a seguir, considere que as linhas tracejadas se distanciem em uma unidade umas das outras. Seja  $f$  uma função cujo gráfico se encontra nesse plano.



Dessa maneira, é correto afirmar que o valor de  $f(f(-4))$  é

- A) -1.
- B) -2.
- C) 3.
- D) 4.

## CIÊNCIAS HUMANAS

## QUESTÕES DE 41 A 50

## Questão 41:



A imagem em destaque, da mulher que simboliza a República e carrega a bandeira tricolor, é uma das mais conhecidas representações da Revolução Francesa. A partir de sua observação e de seus conhecimentos, assinale a opção que apresenta a afirmativa mais apropriada.

- A) No contexto da Revolução Francesa, girondinos e jacobinos representavam os mesmos interesses da população mais pobre, em detrimento dos interesses da nobreza, do clero e da burguesia.
- B) A República foi, desde o primeiro instante, quando se derrubou a Bastilha, a única opção de organização do poder político na França revolucionária, sobretudo para os burgueses.
- C) Girondinos à direita e Jacobinos à esquerda defenderam, sempre, a construção de uma monarquia constitucional, apesar dos interesses de nobres e clero de fundar uma República.
- D) O primeiro resultado da Revolução Francesa foi a construção de uma monarquia constitucional, apenas suplantada pela República quando do enfraquecimento dos girondinos ante o empoderamento dos jacobinos.

**Questão 42:**

A frase “O Estado sou eu”, proferida por importante líder político no século XVIII, pode ser vinculada a qual tipo de regime?

- A) República Democrática
- B) Monarquia Absolutista
- C) Monarquia Constitucional
- D) Ditadura Republicana

**Questão 43:**

“A produção do açúcar e as origens das economias coloniais americanas estiveram intimamente ligadas. O cultivo da cana-de-açúcar vinha se deslocando em direção ao oeste por séculos antes de ser introduzido no Novo Mundo pelos portugueses e espanhóis, e sua chegada às Antilhas e ao Brasil foi uma extensão lógica do longo processo histórico.”

SCHWARTZ, Stuart B. *Segredos internos*. Engenhos e escravos na sociedade colonial. SP: Companhia das Letras, 1988. p. 21.

Esse trecho pode ser associado a qual destes processos?

- A) Crise do Antigo Sistema Colonial
- B) Desenvolvimento do neocolonialismo
- C) Expansão marítima europeia
- D) Ampliação do modo de produção feudal

**Questão 44:**

Observe a imagem a seguir, sobre a queda do Muro de Berlim, e escolha uma hashtag (#) condizente para divulgá-la nas redes sociais.



- A) #capitalismoacabou
- B) #alemanhadividida
- C) #comunismoemcrise
- D) #perdeuneoliberal

**Questão 45:**

Complete a frase a seguir com a opção que apresenta as informações mais apropriadas.

“Balaçada”, “Sabinada” e “Cabanagem” são \_\_\_\_\_ que podem ser relacionados ao período histórico conhecido por \_\_\_\_\_.

- A) rebeliões – Primeira República
- B) movimentos escravistas – Época Colonial
- C) grupos políticos – Segundo Reinado
- D) revoltas – Período Regencial

**Questão 46:**

“Os elementos, temperatura, precipitação e umidade, são partes de um dos fatores mais ativos, que influencia diretamente no intemperismo das rochas, produzindo o material de origem dos solos, na constituição e natureza dos horizontes (hidrólise, hidratação, solução, alcalinização, carbonatação, etc.), na distribuição e translocação de materiais e na intensidade com que se processa a pedogênese do material de origem e os mecanismos de perdas, transformações, adições e translocações de constituintes dos horizontes do solo.”

(Guerra e Cunha, 2004)

Segundo Jenny (1941) apud Guerra e Cunha (2004), o solo é função de cinco variáveis independentes. Destas, a que mais se identifica com a afirmativa acima é

- A) material originário.
- B) organismos.
- C) clima.
- D) relevo.

**Questão 47:**

Para Guerra (2011), “relevos residuais, como depósitos de blocos e argilas carregados pelas geleiras (morainas), depósitos que se dispõem em forma de crista alongada, formados por material estratificado pelas correntes glaciais que se formam na parte interna dos túneis abertos do próprio gelo (eskers) e corredores estreitos e profundos num litoral alto, cavados pela erosão glaciária, atualmente submersos e invadidos pelo mar (fiorde)”, são indicadores de climas passados, do tipo

- A) biológico.
- B) morfológico.
- C) biofísico.
- D) litogênico.

**Questão 48:**

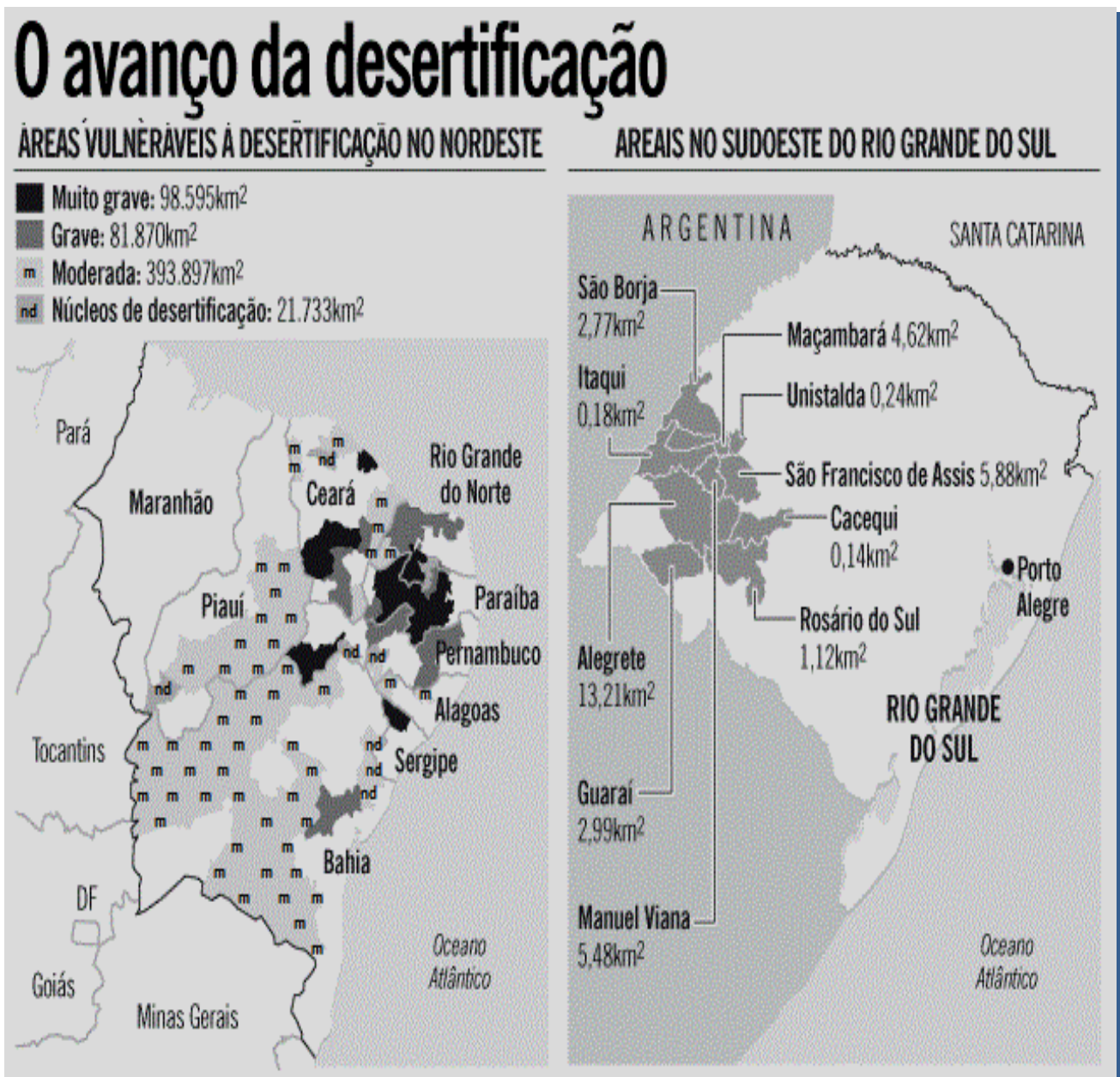
A palavra biosfera significa “esfera da vida” e compreende a porção do planeta onde é possível a reprodução dos seres vivos, onde ocorrem intensas trocas de matéria e energia. Essas trocas envolvem a interação entre elementos químicos, físicos e biológicos. (TROPPEMAIR, 2012)

De acordo com a afirmativa acima, é correto afirmar que

- A) a diversidade da vida existente na biosfera e a interação atmosfera-oceano-continente não estão condicionadas a fatores astronômicos como: forma e movimentos da Terra e à quantidade de energia que recebe do sol.
- B) as relações entre atmosfera-oceano-continente são independentes e, portanto, não se relacionam.
- C) a energia solar não é primordial para a existência de vida no planeta.
- D) as paisagens terrestres são resultantes da interação entre atmosfera-oceano-continente. Qualquer mudança ocorrida nessa trilogia irá refletir numa mudança da paisagem.

**Questão 49:**

Os mapas a seguir indicam a localização das áreas mais sujeitas à ocorrência de desertificação e arenização no Brasil.



(<http://www.cigarro.med.br/desertificacao.gif>. Acesso em: 16/06/2014.)

Os biomas mais ameaçados pelos processos de desertificação e arenização são, respectivamente,

- A) Floresta Amazônica e Mata Atlântica.
- B) Caatinga e Campos Sulinos.
- C) Mangues e Complexo do Pantanal.
- D) Cerrado e Mata de Araucárias.

**Questão 50:**

A maior fabricante mundial de telefones celulares, sediada na Finlândia, anunciou que cortará mais empregos no seu país sede. A empresa vem promovendo frequentes cortes para tentar compensar a perda de mercado nas vendas de smartphones. O novo anúncio é parte de um movimento para deslocar suas operações de tecnologia da informação para fornecedores indianos, como maneira de cortar custos. Em 2012, a empresa anunciou um plano para cortar até 10 mil empregos, ou quase um quinto de sua força de trabalho, e fechar fábricas, com o mesmo objetivo. Como parte da proposta, unidades na Finlândia, Alemanha e Canadá serão fechadas.

(<http://goo.gl/0egB9>. Acesso: 18/06/2014. Adaptado.)

A maneira encontrada pela fabricante finlandesa de telefones celulares para cortar custos faz uso de práticas típicas da era da globalização, com destaque para

- A)** o investimento na capacitação e utilização de talentos locais, valorizando a identidade nacional da empresa.
- B)** o aumento do quadro de funcionários das empresas, como forma de garantir a qualidade da produção.
- C)** contratações de funcionários capacitados em países desenvolvidos, reduzindo os custos de treinamento.
- D)** terceirizações e cortes de custos, aproveitando-se da liberdade de movimento do capital e das informações.









## CLASSIFICAÇÃO PERIÓDICA DOS ELEMENTOS

Com massas atômicas referidas ao isótopo 12 do carbono

1	2	3	4	5	6	7	8	9	10	11	12	13	14	15	16	17	18																																																
IA	IIA	IIIB	IVB	VB	VIB	VII B	VIII B	IX	X	XI	XII	IIIA	IVA	VA	VIA	VIIA	0																																																
1 H 1,008 Hidrogênio	2 He 4,003 Hélio	3 Li 6,941 Lítio	4 Be 9,012 Berílio	5 Na 22,99 Sódio	6 Mg 24,31 Magnésio	7 Al 26,98 Alumínio	8 Si 28,09 Silício	9 P 30,97 Fósforo	10 S 32,07 Enxofre	11 Cl 35,45 Cloro	12 Ar 39,95 Argônio	13 K 39,10 Potássio	14 Ca 40,08 Cálcio	15 Sc 44,96 Escândio	16 Ti 47,87 Titânio	17 V 50,94 Vanádio	18 Cr 52,00 Cromio	19 Mn 54,94 Manganês	20 Fe 55,85 Ferro	21 Co 58,93 Cobalto	22 Ni 58,69 Níquel	23 Cu 63,55 Cobre	24 Zn 65,38 Zinco	25 Ga 69,72 Gálio	26 Ge 72,63 Germânio	27 As 74,92 Arsênio	28 Se 78,96 Selênio	29 Br 79,90 Bromo	30 Kr 83,80 Criptônio	31 Rb 85,47 Rubídio	32 Sr 87,62 Estrôncio	33 Y 88,91 Ítrio	34 Zr 91,22 Zircônio	35 Nb 92,91 Níbio	36 Mo 95,96 Molibdênio	37 Tc (97,91) Tecnécio	38 Ru 101,1 Rutênio	39 Rh 102,9 Ródio	40 Pd 106,4 Paládio	41 Ag 107,9 Prata	42 Cd 112,4 Cádmio	43 In 114,8 Índio	44 Sn 118,7 Estanho	45 Sb 121,8 Antimônio	46 Te 127,6 Telúrio	47 I 126,9 Iodo	48 Xe 131,3 Xenônio	49 Cs 132,9 Césio	50 Ba 137,3 Bário	51 * Lantânio	52 Hf 178,5 Háfnio	53 Ta 180,9 Tântalo	54 W 183,8 Tungstênio	55 Re 186,2 Rênio	56 Os 190,2 Osmio	57 Ir 192,2 Írídio	58 Pt 195,1 Platina	59 Au 197,0 Ouro	60 Hg 200,6 Mercúrio	61 Tl 204,4 Tálio	62 Pb 207,2 Chumbo	63 Bi 209,0 Bismuto	64 Po (209,0) Polônio	65 At (210,0) Astato	66 Rn (222,0) Radônio
1	2	3	4	5	6	7	8	9	10	11	12	13	14	15	16	17	18																																																
1 Fr (223,0) Frâncio	2 Ra (226,0) Rádio	3 Ac (227,0) Actínio	4 Th 232,0 Tório	5 Pa 231,0 Protactínio	6 U 238,0 Urânio	7 Np (237,0) Netúnio	8 Pu (244,1) Plutônio	9 Am (243,1) Americio	10 Cm (247,1) Cúrio	11 Bk (247,1) Berquélio	12 Cf (251,1) Califórnio	13 Es (252,1) Eistênio	14 Fm (257,1) Férmio	15 Md (258,1) Mendelévio	16 No (259,1) Nobélio	17 Lr (262,1) Lawrêncio	18 Lu 175,0 Lutécio																																																

### LEGENDA

24	Cr
Número atômico	Simbolo
52,00	Nome
	Cromo

Série dos Lantanídeos

57	La	58	Ce	59	Pr	60	Nd	61	Pm	62	Sm	63	Eu	64	Gd	65	Tb	66	Dy	67	Ho	68	Er	69	Tm	70	Yb	71	Lu
138,9	140,1	140,9	141,2	144,2	144,9	150,4	152,0	157,3	158,9	162,5	164,9	167,3	168,9	173,1	175,0	175,0	175,0	175,0	175,0	175,0	175,0	175,0	175,0	175,0	175,0	175,0	175,0	175,0	175,0
Lantânio	Cério	Praseodími	Neodímio	Promécio	Samarítio	Europio	Gadolínio	Terbólio	Disprósio	Hólmio	Ítrbio	Lutécio																	

Série dos Actinídeos

89	Ac	90	Th	91	Pa	92	U	93	Np	94	Pu	95	Am	96	Cm	97	Bk	98	Cf	99	Es	100	Fm	101	Md	102	No	103	Lr
(227,0)	232,0	231,0	238,0	231,0	231,0	238,0	238,0	(237,0)	(244,1)	(244,1)	(243,1)	(243,1)	(247,1)	(247,1)	(247,1)	(247,1)	(247,1)	(251,1)	(251,1)	(252,1)	(252,1)	(257,1)	(257,1)	(258,1)	(258,1)	(259,1)	(259,1)	(262,1)	(262,1)
Actínio	Tório	Protactínio	Urânio	Protactínio	Protactínio	Urânio	Netúnio	Netúnio	Plutônio	Plutônio	Americio	Americio	Cúrio	Cúrio	Berquélio	Berquélio	Califórnio	Califórnio	Eistênio	Eistênio	Férmio	Férmio	Mendelévio	Mendelévio	Nobélio	Nobélio	Lawrêncio	Lawrêncio	

## INFORMAÇÕES AO CANDIDATO

### De acordo com o Edital de número 099 de 2014 do 2º Exame de Seleção do IFMG:

#### Para ingresso nos Cursos Técnicos Subsequentes

O candidato deverá ter concluído o Ensino Médio até a data da matrícula. Não será permitido o ingresso de candidatos que ficaram em dependência em disciplina do Ensino Médio.

#### ELIMINAÇÃO E DA CLASSIFICAÇÃO DA ELIMINAÇÃO

Será eliminado do Exame de Seleção o candidato que se encontrar em uma das situações especificadas a seguir:

- Obtiver nota zero em pelo menos uma das áreas de saber da prova de conhecimentos gerais;
- Utilizar-se de meios fraudulentos durante a realização da prova;
- For surpreendido, em flagrante, durante a realização das provas, comunicando-se com outro candidato, bem como utilizando consultas ou equipamentos/vestimentas não permitidos listados nos itens 7.3.14 e 7.3.15 do Edital;
- For descortês para com qualquer um dos examinadores, coordenadores, aplicadores, candidatos e/ou autoridades presentes, utilizando linguagem imprópria, ofensiva ou obscena;
- Apresentar informações falsas durante o processo de inscrição ou não conseguir comprovar as informações por meio de documentação, inclusive no que se refere às vagas reservadas pela Lei 12.711/2012 – Lei de Cotas.
- O candidato que não comparecer às provas no dia, horário e local indicados ou chegar ao local das provas após o início das mesmas, quando não será permitida sua entrada.

#### DA CLASSIFICAÇÃO FINAL

A classificação final dos candidatos será feita por ordem decrescente do total de pontos obtidos na prova de conhecimentos gerais até o limite das vagas oferecidas no curso.

Havendo empate será levada em conta a seguinte ordem de critérios:

- Maior nota na área de Linguagens e Códigos;
- Maior nota na área de Ciências da Natureza e Matemática;
- Maior nota na área de Ciências Humanas;
- Maior idade, levando-se em conta dia, mês e ano de nascimento.

#### DO PREENCHIMENTO DAS VAGAS

As vagas reservadas serão preenchidas, por curso e turno, segundo a ordem de classificação decrescente de acordo com a nota final atribuída ao candidato, assegurando-se o preenchimento do número mínimo de vagas para aquele curso e turno, dentro de cada um dos seguintes grupos:

- Candidatos egressos de escola pública, com renda familiar bruta igual ou inferior a 1,5 (um vírgula cinco) salário mínimo per capita que se autodeclararam pretos, pardos e indígenas - Grupo de Ação Afirmativa 1A – AF1A;
- Candidatos egressos de escola pública, com renda familiar bruta igual ou inferior a 1,5 (um vírgula cinco) salário mínimo per capita que não se autodeclararam pretos, pardos e indígenas - Grupo de Ação Afirmativa 1B – AF1B;
- Candidatos egressos de escolas públicas, com renda familiar bruta superior a 1,5 (um vírgula cinco) salário mínimo per capita que se autodeclararam pretos, pardos e indígenas - Grupo de Ação Afirmativa 2A – AF2A;
- Candidatos egressos de escolas públicas, com renda familiar bruta superior a 1,5 (um vírgula cinco) salário mínimo per capita que não se autodeclararam pretos, pardos e indígenas - Grupo de Ação Afirmativa 2B – AF2B.

#### DO NÃO PREENCHIMENTO DAS VAGAS

No caso de não preenchimento das vagas reservadas aos grupos de Ações Afirmativas, aquelas remanescentes serão preenchidas pelos candidatos que tenham cursado integralmente o ensino fundamental em escolas públicas, da seguinte forma:

As vagas remanescentes reservadas para o grupo de candidatos da Ação Afirmativa 1A – AF1A serão ofertadas, pela ordem:

- aos candidatos do grupo Ação Afirmativa 1B – AF1B; e
- restando vagas, estas serão ofertadas prioritariamente aos candidatos do grupo de Ação Afirmativa 2A – AF2A, e posteriormente aos candidatos do grupo de Ação Afirmativa 2B – AF2B;

As vagas remanescentes reservadas aos candidatos do grupo de Ação Afirmativa 1B – AF1B serão ofertadas, pela ordem:

- a) aos candidatos do grupo Ação Afirmativa 1A – AF1A; e
- b) restando vagas, estas serão ofertadas prioritariamente aos candidatos do grupo de Ação Afirmativa 2A – AF2A, e posteriormente aos candidatos do grupo de Ação Afirmativa 2B – AF2B;

As vagas remanescentes reservadas para o grupo de candidatos de Ação Afirmativa 2A – AF2A serão ofertadas, pela ordem:

- a) aos candidatos do grupo de Ação Afirmativa 2B – AF2B; e
- b) restando vagas, estas serão ofertadas prioritariamente aos candidatos do grupo da Ação Afirmativa 1A – AF1A, e posteriormente aos candidatos do grupo de Ação Afirmativa 1B – AF1B;

As vagas remanescentes reservadas ao grupo de candidatos da Ação Afirmativa 2B – AF2B serão ofertadas, pela ordem:

- a) aos candidatos do grupo Ação Afirmativa 2A – AF2A; e
- b) restando vagas, estas serão ofertadas prioritariamente aos candidatos do grupo da Ação Afirmativa 1A – AF1A, e posteriormente aos candidatos do grupo de Ação Afirmativa 1B – AF1B;

As vagas que restarem após a aplicação do disposto nos itens 8.4.1.1 a 8.4.1.4 do Edital serão ofertadas aos candidatos do grupo de Ampla Ocorrência.

No caso de não preenchimento das vagas do grupo Ampla Concorrência (AC), as mesmas serão ofertadas aos grupos de Ação Afirmativa através da seguinte ordem de prioridade: AF1A, AF1B, AF2A e por fim, AF2B.

#### DA DIVULGAÇÃO DOS RESULTADOS

O resultado do 2º Exame de Seleção do IFMG de 2014 será divulgado, a partir do dia 30/07/2014, no sítio [www.ifmg.edu.br](http://www.ifmg.edu.br).

#### DA MATRÍCULA

A matrícula dos candidatos aprovados ocorrerá nos dias, horários e locais especificados no QUADRO 10 do Edital.

Demais chamadas

O candidato deverá ficar atento à convocação para a matrícula dos classificados em segunda chamada, caso haja, que ocorrerá conforme especificado no QUADRO 10 do Edital.

CAMPUS	LOCAL	HORÁRIO	DATA DA MATRÍCULA
BAMBUÍ	Secretaria dos Cursos Superiores e de dos cursos Técnicos Faz. Varginha - Rodovia Bambuí/Medeiros - km 05	7:30h às 10:30h 13:30h às 16:30h	1ª chamada: 04 e 05/08/2014  2ª chamada: 12 e 13/08/2014
BETIM	Secretaria Acadêmica Endereço: Rua Karen Lessa Rodrigues (Elba), 50 - Bairro Arquipélago Verde. Betim, MG. CEP 32656-840	16:00h às 20:30h	1ª chamada: 04 e 05/08/2014  2ª chamada: 12 e 13/08/2014
CONGONHAS	Campus Congonhas Secretaria do Campus Avenida Michael Pereira de Souza, 3007 – Campinho.	14:00h às 20:00h	1ª chamada: 04 e 05/08/2014  2ª chamada: 12 e 13/08/2014
OURO PRETO	Auditório Central - Campus Ouro Preto Rua Pandiá Calógeras, 898 – Bairro Bauxita	15:00h às 20:00h	1ª chamada: 04 e 05/08/2014  2ª chamada: 12 e 13/08/2014

PONTE NOVA	Rede CVT/UAITEC Rua Assad Zaidan, 165 Bairro Palmeiras – Ponte Nova	14:00h às 19:00h	1ª chamada: 04 e 05/08/2014  2ª chamada: 12 e 13/08/2014
PIUMHI	Secretaria Escolar Rua Severo Veloso, 1880 - Bairro Nova Esperança - Piumhi	13:00h às 20:00h	1ª chamada: 04 e 05/08/2014  2ª chamada: 12 e 13/08/2014
RIBEIRÃO DAS NEVES	Rua Ari Teixeira Costa, 1500 - Bairro Santa Paula - Ribeirão das Neves/MG CEP 33880-220	13:30h às 20:30h	1ª chamada: 06 e 07/08/2014  2ª chamada: 12 e 13/08/2014

**Perderá o direito à vaga o candidato convocado à matrícula que não comparecer no prazo estabelecido ou não apresentar todos os documentos indicados neste edital.**

Os candidatos não convocados em segunda chamada deverão ficar atentos para a possibilidade de estarem presentes em futuras convocações, que serão publicados eletronicamente no sítio do IFMG [www.ifmg.edu.br](http://www.ifmg.edu.br). É de responsabilidade única do candidato acompanhar as futuras convocações. Em hipótese alguma, o candidato que perder uma convocação será reconvocato.

Mesmo se ainda houver vagas ociosas, apenas serão realizadas novas chamadas se o início do período letivo não tiver ultrapassado 15 (quinze) dias úteis na data estipulada para matrícula.

#### **DA DOCUMENTAÇÃO EXIGIDA**

##### **Para os Cursos Técnicos Subsequentes:**

a) Certificado e histórico escolar de conclusão do Ensino Médio (original e fotocópia legível) sem dependência. Caso não tenha, apresentar a Declaração de Conclusão do Ensino Médio ou equivalente, sendo que, no prazo máximo de trinta dias, o candidato deverá apresentar o Histórico Escolar. No caso dos candidatos aprovados nas vagas descritas no item 3.1.1.1 na Declaração de Conclusão do Ensino Fundamental ou equivalente deverá constar que o aluno NÃO cursou, em momento algum, parte ou todo o Ensino Fundamental em escola particular.

b) Certidão de Nascimento ou de Casamento (original e fotocópia legível);

c) Carteira de Identidade, preferencialmente, ou Carteira de Trabalho ou Carteira Nacional de Habilitação (CNH) ou Passaporte ou Carteira Profissional, em qualquer um dos casos apresentar original e fotocópia legível. Caso o candidato seja menor de idade, a matrícula deverá ser realizada por um responsável legal.

d) CPF do próprio candidato, (fotocópia legível);

e) Uma foto 3x4 recente;

f) Caso seja maior de 18 anos, apresentar também o título de eleitor e comprovante de votação (1º e 2º turnos) ou documento oficial de justificativa por não ter votado ou certidão de quitação eleitoral (original e fotocópia legível).

g) Certificado militar para candidatos do sexo masculino (original e fotocópia legível).

h) Comprovante de residência (original e fotocópia legível);

i) Os candidatos aprovados nas vagas reservadas descritas no item 3.1.1.1 do Edital deverão entregar o ANEXO III.

j) Os candidatos às vagas destinadas às Política de Ações Afirmativas (AF1), estabelecida nos itens 3.1.1.3 item a) do Edital, deverão comprovar renda familiar bruta mensal per capita igual ou inferior a 1,5 (um vírgula cinco) salário-mínimo, conforme especificado no item 3.2.2.2 e ANEXO IV.

k) Todos os candidatos aprovados para as vagas referentes ao Sistema de Reserva de vagas (item 3.2) do Edital deverão, no ato da matrícula, entregar o ANEXO VI devidamente preenchido.

Somente será aceita a cópia legível do histórico escolar acompanhada do documento original, sendo que este não será retido, em hipótese alguma.

O requerimento de matrícula poderá ser feito e assinado pelo próprio candidato, quando maior de 18 anos, ou por terceiros, sendo que estes deverão apresentar procuração assinada pelo candidato e documento de identidade com foto.

Quando o requerimento de matrícula for feito por terceiros, a procuração ficará em poder da Diretoria de Ensino do campus.

Quando o candidato for menor de 18 anos, o requerimento de matrícula somente poderá ser assinado pelos pais ou responsáveis legais, com apresentação de documentação comprobatória e fotocópia legível do documento de identidade.

Não será permitido o trancamento de matrícula no 1º ano/semestre de ingresso do aluno.

De acordo com o art. 23 do Regimento de Ensino do IFMG, é vedada a matrícula simultânea em dois cursos ou mais no IFMG, exceto no caso específico de discentes de cursos técnicos que estejam devendo exclusivamente o estágio curricular obrigatório.

### **DAS DISPOSIÇÕES GERAIS E TRANSITÓRIAS**

No decorrer dos cursos, poderão ser desenvolvidas atividades práticas ou complementares em horários diversificados, inclusive aos sábados.

O início das aulas será informado no ato da matrícula.

Os Cartões de Respostas dos candidatos serão de propriedade da COPEVES que fará o arquivamento por um prazo máximo de 6(seis) meses após a data de divulgação do resultado final do 2º Exame de Seleção de 2014. Após este período serão destruídos.

O IFMG, no exercício da autonomia didático-científica e administrativa, poderá, no decorrer do período de integralização de cada curso, modificar currículos, ampliar ou restringir tempo de duração dos cursos. Poderá, também, alterar as regras das relações criadas, de acordo com a necessidade, conveniência e oportunidade, visando à formação integral do ser humano.

O IFMG reserva-se o direito de cancelar o 2º Exame de Seleção de 2014 para o(s) curso(s) em que o número de aprovados seja inferior a 75% (setenta e cinco por cento) das vagas. Em tal hipótese, o candidato poderá solicitar a restituição do valor da taxa de inscrição.

O número de vagas objeto deste edital representa o número de vagas oferecido por curso, podendo ser aumentado, a critério da Instituição, cabendo à Comissão Organizadora do Vestibular e Exame de Seleção do IFMG (COPEVES) convocar os candidatos excedentes.

Os casos omissos serão resolvidos pela COPEVES.